

1 Modulaire richtlijnen

1.2: Hartworm (*Dirofilaria immitis*)

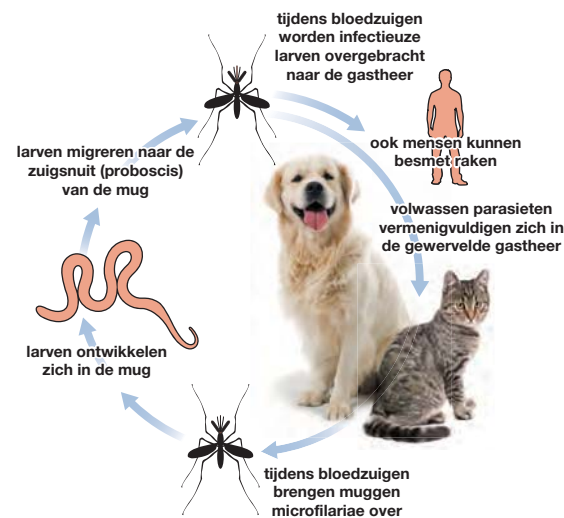
Dirofilaria immitis is een draadworm die zich bevindt in de longarteriën van hond en kat. Hartworm wordt overgedragen door muggen die als tussengastheer optreden. Het is een zoönose, maar infecties bij de mens zijn zeldzaam.

Verspreiding

Dirofilaria immitis is endemisch/hyperendemisch in veel landen van Zuid-, Centraal- en Oost-Europa. De prevalentie bij de kat is ongeveer een tiende van die bij de hond.

Levenscyclus

Dirofilaria immitis heeft een indirecte levenscyclus. Hond en kat zijn eindgastheer. De volwassen parasiet plant zich seksueel voort in de gewervelde gastheer, waarna de microfilariae worden opgenomen door tussengastheren, doorgaans muggen. De larven ontwikkelen zich in de mug en wanneer deze bij een volgende gastheer bloed zuigt, worden de infectieuze larven via het speeksel overgebracht. De larven migreren gedurende 3 tot 4 maanden via het bindweefsel en de bloedbaan van de gastheer naar de longarteriën. De volwassen vrouwelijke wormen beginnen circa 6 tot 7 maanden na infectie weer larven te produceren in de bloedbaan, waar ze beschikbaar komen voor bloedzuigende muggen.



Hartworm wordt meestal overgedragen door verschillende soorten muggen



Volwassen wormen leven in de longarteriën

Klinische verschijnselen

Infecties met *D. immitis* kunnen leiden tot ernstige en soms fataal verlopende ziekte bij hond en kat. Een lichte wormbesmetting kan asymptomatisch verlopen. Een toename van het aantal wormen kan leiden tot klinische verschijnselen, zoals conditieverlies, zwakte, dyspneu en chronisch hoesten.

Zonder behandeling kan het ziektebeeld verergeren en resulteren in rechter hartfalen en sterfte. Bij de kat verloopt de infectie vaak asymptomatisch, maar kan ook leiden tot acute sterfte.



Hartworminfectie veroorzaakt longproblemen

Diagnose

De diagnose van *D. immitis* kan worden gesteld met behulp van bloedonderzoek op circulerende microfilariae of door serologische detectie van circulerende antigenen of antistoffen.

Behandeling

De organische arsenicumverbinding melarsomine dihydrochloride (2,5 mg/kg lichaamsgewicht) is het enige effectieve middel dat beschikbaar is voor gebruik tegen volwassen hartworminfecties. Het huidige regime is een tweetraps behandeling. Na een eerste injectie diep IM, volgen twee injecties, met een interval van 24 uur, 50 tot 60 dagen later¹.

Preventie en bestrijding

De bestrijding van hartworm bij hond en kat is gebaseerd op het gebruik van preventieve behandelingen die de jonge hartwormstadia doden voordat ze migreren naar de longarteriën. Maandelijks toediening van macrocyclische lactonen tijdens het overdrachtsseizoen, meestal van april tot november, is effectief. Er is een injecteerbare formule geregistreerd met een geleidelijke afgifte voor gebruik bij honden ouder dan zes maanden leeftijd en deze biedt volgens de registratie zes maanden bescherming².

¹ Raadpleeg www.esccap.eu voor de producttabellen per land of gebied.

² Raadpleeg voor aanvullende informatie: ESCCAP Richtlijn 5: Bestrijding van door vectoren overgedragen aandoeningen bij hond en kat.