

3 Modulaire richtlijnen

3.3: Zuigende en bijtende luizen

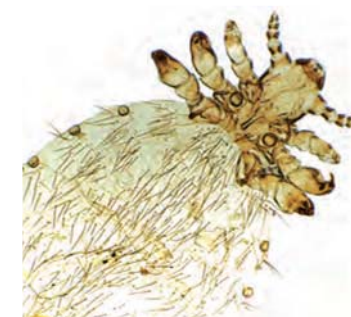
Luizen zijn dorsoventraal afgeplatte, vleugelloze insecten van ongeveer 1 tot 2 mm lang. Ze zijn zeer gastheerspecifiek en bestaan uit de zuigende (*Linognathus setosus*) en bijtende luis van de hond (*Trichodectes canis*) en bijtende luis van de kat (*Felicola subrostratus*).

Verspreiding

Infecties met bijtende en zuigende luizen bij de hond worden in de meeste delen van Europa sporadisch gezien, met uitzondering van Scandinavië waar ze vaker voorkomen. Hoewel zeldzaam komt *Felicola subrostratus* voor in heel Europa, vooral bij zwervkatten.

Levenscyclus

De zuigende luis heeft penetrerende monddelen en voedt zich met bloed, terwijl de bijtende luis zich voedt met huidschilfers. De gehele levenscyclus van de drie luizensoorten speelt zich af op de gastheer. Volwassen vrouwelijke luizen leggen eitjes (neten) en plakken deze vast aan de haarschachten. Overdracht vindt plaats via direct contact tussen gastheren of via indirect contact met gedeelde materialen zoals kussens, haarborstels of kammen. De totale levenscyclus beslaat ongeveer 4-6 weken.



Linognathus setosus^K



Trichodectes canis^A

^A Foto Departement Infectieziekten en Immunologie, Faculteit Diergeneeskunde, Universiteit Utrecht.

^K Foto ESCCAP UK.

Klinische symptomen

Een luizeninfectie veroorzaakt in het algemeen veel irritatie door het bewegen van de luizen en geïnfecteerde dieren kunnen rusteloos zijn en zich overmatig krabben en wrijven.

Zware luizeninfecties worden gekarakteriseerd door een slecht verzorgde vacht en de aanwezigheid van neten of volwassen, bewegende, luizen in de vacht. Ze kunnen leiden tot een schilferende dermatitis met alopecia, als gevolg van secundaire bacteriële infecties en in het geval van *L. setosus* zelfs tot anemie. *Trichodectes canis* kan optreden als vector voor de hondenlintworm *Dipylidium caninum* en *L. setosus* voor de hondendraadworm *Acanthocheilonema reconditum*.

Diagnose

De diagnose kan gesteld worden door een zorgvuldige inspectie en het waarnemen van volwassen luizen of neten in de vacht.

Linognathus setosus heeft een karakteristiek verlengd kopdeel en is bruin-wit van kleur met een breed, eivormig abdomen. *Trichodectes canis* is geelbruin van kleur en heeft een typische brede kop zoals alle bijtende luizen.

Felicola subrostratus heeft een verlengde, driehoekige kop en is geel van kleur met bruine strepen.

Behandeling

Behandeling vindt plaats met een tegen luizen werkzaam insecticide. Er zijn een aantal geregistreerde producten tegen bijtende luizen, maar geen Europese producten tegen de bloedzuigende luis van de hond, *L. setosus*, met uitzondering van permethrin en fipronil in enkele Scandinavische landen. Het is zeer waarschijnlijk dat een product dat werkzaam is tegen bijtende luizen ook werkzaam is tegen zuigende luizen. Alle katten en honden in huis moeten gelijktijdig behandeld worden¹.

Preventie en Bestrijding

De ligplaatsen en vachtverzorgingsmaterialen dienen gewassen te worden en de omgeving en elke ander contactgebied gecontroleerd om overdracht naar andere dieren te voorkomen².



Felicola subrostratus^A



Neten in de vacht^A

¹ Raadpleeg www.esccap.eu voor de behandeltableten per land of gebied.

² Raadpleeg voor aanvullende informatie: ESCCAP Richtlijn 3: Bestrijding van ectoparasieten bij hond en kat.

^A Foto Departement Infectieziekten en Immunologie, Faculteit Diergeneeskunde, Universiteit Utrecht.