

# Giardia infectie bij hond en kat

## Wat is Giardia?

*Giardia duodenalis* (ook *G. intestinalis* of *G. lamblia* genoemd) is een wereldwijd, veel voorkomende protozoaire parasiet van mensen en dieren, waaronder honden en katten. De parasiet komt vooral voor als er veel dieren bijeen gehouden worden zoals in kennels, dierenwinkels en asielen.

## Klinische symptomen

*Giardia* infectie kan een waterige, zachte, soms wisselende diarree veroorzaken bij alle diersoorten en wordt dan giardiose genoemd. Veel honden en katten die geïnfecteerd zijn vertonen echter geen symptomen.

De prognose is meestal goed, maar bij jonge, uitgedroogde of oudere dieren en bij verminderde immuniteit is er een groter risico op complicaties.

## Epidemiologie

Uitscheiding van cysten blijft meestal weken tot maanden persisteren. *Giardia* cysten in de ontlasting en in de omgeving zijn direct infectieus voor andere dieren. De parasiet kan worden overgedragen door opname van cysten via besmette grond, voedsel, drinkwater. Opname van slechts enkele cysten kan een infectie veroorzaken.

## Diagnose

*Giardia* infectie kan worden vastgesteld door fecesonderzoek van honden en katten met symptomen d.m.v. een direct uitstrijkje, flotatie en centrifugatie methode (relatief lage sensitiviteit; concentratiemethoden zoals SAFC\* of MIFC\* hebben een hogere sensitiviteit), of de gevoelige specifieke *Giardia* ELISA\* antigeentest. Positieve ELISA's\* moeten geïnterpreteerd worden in samenhang met de klinische symptomen. Klinisch gezonde dieren kunnen positief testen, maar hebben geen behandeling nodig.

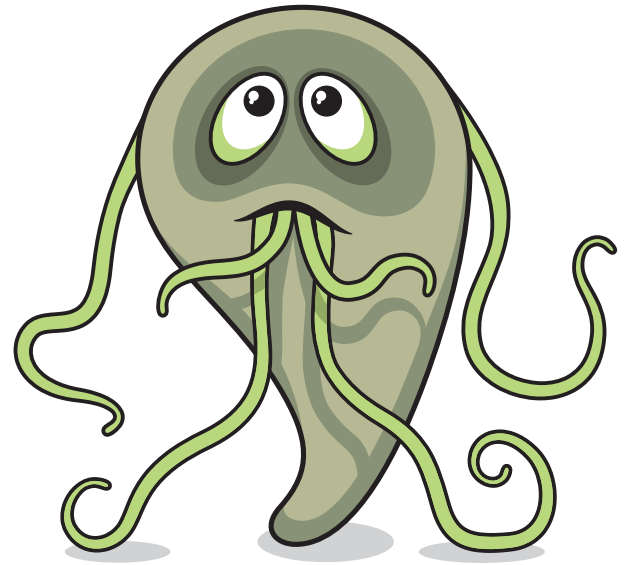
Diagnostiek moet herhaald worden bij dieren waarbij de klinische symptomen niet zijn verbeterd. Dit moet binnen 5 dagen na het beëindigen van de behandeling om te beoordelen of de infectie nog aanwezig is. Een latere positieve test, bv. 2–4 weken na de behandeling, kan ook betekenen dat herinfectie heeft plaatsgevonden.

Als het dier is behandeld en *Giardia* wordt niet aangetoond terwijl de verschijnselen persisteren, dan wordt verder onderzoek geadviseerd (bv. naar andere protozoaire infecties, chronische darmontsteking, voedselallergie).

## Behandeling

Als een gezond dier zonder klinische verschijnselen positief test op *Giardia*, dan is behandeling niet nodig. Dit wordt beschouwd als een voorbijgaande toevalsbevinding. Uitzondering is wanneer de bestrijding van de parasiet onderdeel is van een bestrijdingsprogramma bij fokkers of in kennels.

Behandeling wordt wel geadviseerd als dieren met klinische verschijnselen positief testen op *Giardia*.



Fenbendazol (direct of na omzetting uit febantel) en metronidazol zijn werkzaam tegen *Giardia* bij dieren. Neurologische bijwerkingen door metronidazol kunnen optreden, vooral bij kleine katten en kittens. Daarom is fenbendazol (of febantel, indien geregistreerd) de eerste keus behandeling. Metronidazol (alleen of in combinatie met fenbendazol of febantel) kan gebruikt worden bij recidiverende giardiose. Voor alle drie werkzame stoffen gelden contra-indicaties en daarom wordt geadviseerd om de bijsluiters goed te lezen, vooral bij gebruik tijdens lactatie of vroeg in de dracht. Febantel is alleen als combinatiepreparaat beschikbaar en de andere werkzame stoffen kunnen zonder indicatie worden gebruikt als giardiose de enige indicatie is voor behandeling.

**Samengevat: de eerste keus behandeling is fenbendazol (50 mg/kg) gedurende 3–10 dagen. Een driedaagse behandeling overeenkomstig de registratie, is echter meestal onvoldoende. Een langere behandelingsduur wordt daarom off label gegeven.**

Bij dieren met klachten kunnen de achterhand en achterpoten worden gewassen met chloorhexidine shampoo om cysten van de haren te verwijderen.

## Overige adviezen

Een vezelarm, goed-verteerbaar dieet helpt bij de bestrijding van diarree tijdens de behandeling. Het dieet moet weinig koolhydraten en veel eiwit bevatten om snelle groei en vermenigvuldiging van *Giardia* en *Clostridium* spp. te voorkomen.

Bestrijding van cysten in de omgeving kan door kennels te reinigen en na drogen te desinfecteren met natriumhypochloriet oplossing, chloroxylenol of quaternaire ammoniumverbindingen. Voordat nieuwe dieren worden geplaatst moeten de oppervlakten minimaal 48 uur drogen. Ligkussens moeten worden gewassen bij minimaal 60°C.

## Zoonose

Het risico op overdracht van hond en kat naar de mens is erg klein. De specifieke *Giardia*-assemblages van deze dieren worden zelden bij de mens aangetroffen. Humane assemblages kunnen wel circuleren in honden- en kattenpopulaties. De mens kan daarom de bron zijn voor de hond en kat, die dan weer een zoönotisch risico vormen. Hoewel het zoönotisch risico klein is, wordt geadviseerd de huisarts te raadplegen als de eigenaar van besmette dieren vergelijkbare symptomen vertoont.

**Voor meer informatie over *Giardia*-infecties, zie ESCCAP Richtlijn 6: Bestrijding van darmprotozoën bij hond en kat**

\*SAFC (sodium acetate-acetic acid-formalin concentration) \*MIFC (merthiolate-iodine-formalin concentration) \*ELISA (enzyme linked immunosorbent assay)