

1 Recommandations modulaires

1.9 : Ancylostome (*Ancylostoma* et *Uncinaria* spp.)

Les ancylostomes sont des vers ronds qui se localisent dans l'intestin grêle et peuvent entraîner une maladie chez le chien, le chat et le renard.

La tête de ce ver est garnie d'une capsule buccale armée de crochets. Toutes les espèces se nourrissent en se fixant sur la muqueuse intestinale et en la « broutant », ce qui endommage sa surface. Des infestations sont constatées le plus souvent chez les animaux disposant d'une aire de sortie, comme dans un chenil.

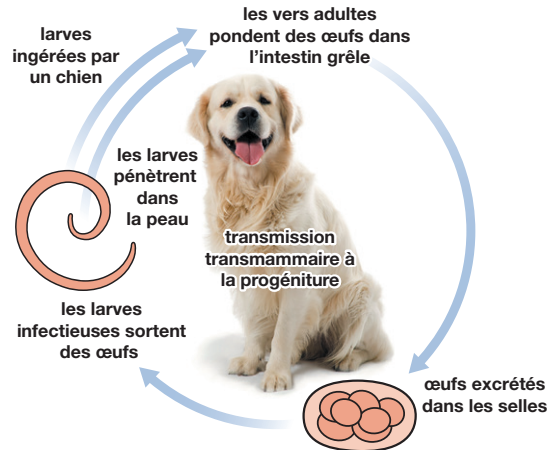
Des larves sortent des œufs et se développent dans l'environnement en larves L3 infectieuses. Ces larves sont ensuite ingérées et se développent en 2 à 3 semaines pour former des vers adultes.

Distribution

En Europe, trois importantes espèces de ankylostomes sont courantes : *Ancylostoma caninum* (chien), *A. tubaeforme* (chat) et *Uncinaria stenocephala* (chien et rarement chez le chat). *A. caninum* est présent en Europe centrale et méridionale, et *A. tubaeforme* en Europe continentale. *Uncinaria stenocephala* est connu sous le nom d'ankylostome nord parce qu'il supporte les climats froids, mais il est présent dans toute l'Europe.

Cycle de vie

Les vers adultes se localisent dans l'intestin grêle où ils pondent des œufs qui sont ensuite excrétés dans les selles.



Les bébés animaux peuvent être infectés pendant la tétée



Les ancylostomes sont de petits vers ronds qui vivent dans l'intestin grêle de chiens infestés

Les ankylostomes, notamment *Ancylostoma* spp. et les larves, peuvent aussi pénétrer dans la peau et migrer vers les intestins. Il est très improbable que cet itinéraire infectieux joue un grand rôle dans le cycle de vie d'*U. stenocephala*.

Les bébés animaux qui têtent peuvent être infectés par *A. caninum* par l'intermédiaire de larves se trouvant dans le lait maternel.

Symptômes cliniques

Diarrhée, perte de poids et anémie sont les symptômes cliniques les plus courants et, dans le cas de *A. caninum* et *A. tubaeforme*, la diarrhée peut contenir du sang.

Des lésions cutanées peuvent se produire sur les coussinets plantaires du chien et du chat, en raison du fait que des larves s'enfouissent dans la peau.

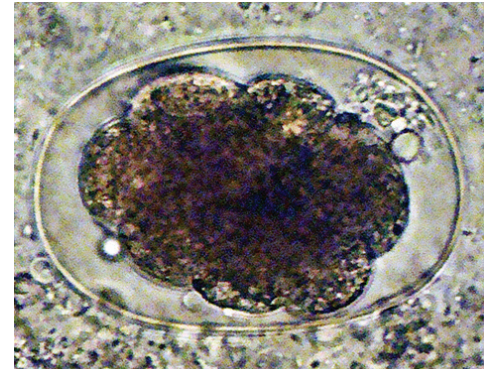
La transmission de larves d'*A. caninum* et *A. tubaeforme* par l'intermédiaire du lait maternel peut entraîner une anémie aiguë pouvant être fatale pour les bébés animaux.

Diagnostic

Le diagnostic est posé par la détection d'œufs d'ankylostomes dans un échantillon de selles, frais ou fixé, à l'aide d'une méthode de flottation. Chez les bébés animaux, le diagnostic peut être rendu difficile du fait que des symptômes de maladie peuvent se manifester avant que l'infestation soit devenue patente, autrement dit, avant que des œufs soient excrétés dans les selles.

Traitement

Après exposition, l'immunité se développe, mais il est très probable qu'elle ne soit pas absolue. C'est pourquoi les animaux qui vivent dans un environnement très contaminé, doivent régulièrement être vermifugés contre les ankylostomoses. Dans les lieux où de jeunes animaux sont atteints d'une infection clinique, un traitement d'appoint peut être nécessaire, parallèlement à l'administration d'un anthelminthique¹.



Une infestation peut être constatée par une analyse de selles et une détection d'œufs

Prévention et contrôle

Un programme permanent composé d'un traitement et de gestion est nécessaire pour les chiens et les chats qui viennent dans un environnement contaminé comme les aires de sortie et les chenils. Un traitement est ici nécessaire et, dans la mesure du possible, les animaux doivent être transférés dans un environnement propre, le temps de désinfecter l'environnement contaminé.

¹ Consultez www.esccap.eu pour les tableaux de produits par pays ou région.