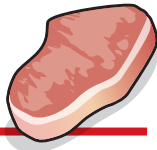


# Les régimes alimentaires à base de viande crue

## Introduction

L'alimentation des chiens et des chats avec des Régimes à Base de Viande Crue (RBVC) est de plus en plus populaire chez certains propriétaires d'animaux soutenant qu'il s'agit d'un régime naturel pour leurs animaux. Il existe deux types d'alimentation crue : les régimes crus faits maison et les régimes crus d'origine commerciale. L'alimentation crue, également appelée BARF (acronyme anglais de *Bones and Raw Food*) se compose de viande, d'abats et d'os crus. Des ingrédients tels que des fruits, des légumes, des huiles, des noix, des graines et différents compléments alimentaires peuvent également être ajoutés.

## Avantages et inconvénients de l'alimentation à base de viande crue



Les propriétaires qui donnent de la viande crue à leurs animaux de compagnie revendiquent certains avantages pour la santé tels qu'une amélioration de la qualité du pelage et du bien-être, une meilleure immunité et une longévité accrue. Cependant, ces avantages sont pour la plupart anecdotiques et ne sont pas démontrés par des études scientifiques.

Les rations à base d'aliments crus préparées à la maison peuvent être de composition variable et donc déséquilibrées car dépourvues de certains nutriments essentiels. Par conséquent, ce type de ration peut entraîner de graves problèmes de santé, en particulier chez les jeunes animaux en pleine croissance. Plusieurs publications ont signalé des risques associés à une alimentation à base d'aliments crus, comme le développement d'hyperthyroïdie secondaire ou des blessures telles que la perforation du tube digestif ou des fractures dentaires. Des agents pathogènes ont également été isolés dans des aliments crus faits maison ou préparés commercialement. Il est donc important de ne pas sous-estimer le danger de transmission d'agents pathogènes causant des maladies par le biais des aliments crus.

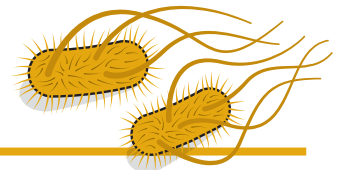
## Risques infectieux pour les animaux de compagnie



Les excréments des chiens nourris par des aliments crus faits maison peuvent être contaminés par des bactéries pathogènes de différents genres telles que *Salmonella*, *Campylobacter* et *Yersinia* alors que celles-ci sont généralement absentes des excréments de chiens alimentés par des régimes conventionnels.

L'alimentation à base d'aliments crus peut permettre à certaines espèces de parasites de réaliser leur cycle évolutif avec des conséquences médicales et sanitaires pour les animaux de compagnie et de rente et pour le grand public. Plusieurs espèces de parasites dépendent de l'ingestion d'aliments d'origine animale crus ou insuffisamment cuits par les carnivores domestiques pour se développer. Certains parasites sont zoonotiques (par exemple *Toxocara* spp, *Toxoplasma gondii* et *Echinococcus granulosus*) quand d'autres sont à l'origine de pertes économiques importantes pour les éleveurs si les animaux infestés ont accès aux silos de stockage des aliments pour le bétail et aux pâturages (par exemple *Taenia* spp, *Neospora caninum* et *Sarcocystis* spp). Cependant, une congélation à -20°C pendant 1 à 2 jours inactive la plupart des parasites de la viande et des abats.

## Risques infectieux pour l'homme



Les animaux de compagnie qui s'infectent après avoir mangé des aliments crus peuvent excréter des bactéries pathogènes et zoonotiques dans leurs fèces et les transmettre à leurs propriétaires par contact direct. Une infection humaine peut également survenir par contamination croisée des aliments lors de la préparation de la ration dans la cuisine. La présence de bactéries résistantes aux antibiotiques a également été démontrée dans certains aliments crus.

Les chiens qui ont ingéré des abats crus contenant des kystes hydatiques d'*E. granulosus* peuvent excréter les œufs de ce parasite dans leurs fèces. Ceux-ci sont immédiatement infestants pour l'Homme et à l'origine du développement dans différents organes de kystes hydatiques. Les chats ingérant des kystes de *T. gondii* présents dans de la viande ou des abats crus non congelés peuvent excréter des oocystes dans leurs selles. Cela représente un danger pour la santé humaine, et en particulier pour les bébés à naître de femmes enceintes qui n'ont jamais été exposées auparavant à ce parasite.

## Les bonnes pratiques d'hygiène



L'hygiène est extrêmement importante lors de la manipulation de viande et d'abats crus :

- Se laver les mains avec du savon et de l'eau chaude après avoir manipulé de la viande ou des abats crus,
- Laver toutes les surfaces qui ont été en contact avec de la viande ou des abats crus,
- Laver les bols et les ustensiles pour animaux de compagnie avec du savon et de l'eau chaude, bien rincer et sécher avant l'utilisation suivante,
- Conserver correctement les contenants non scellés ou les sacs ouverts pour limiter tout risque de contamination croisée.

## Conclusion

Il est important de mieux faire connaître les risques potentiels pour la santé des animaux de compagnie alimentés par des régimes à base de viande et d'abats crus et pour celle des propriétaires manipulant ces mêmes produits crus. Les propriétaires d'animaux doivent s'astreindre à une bonne hygiène personnelle et comprendre la nécessité d'une manipulation correcte des aliments crus d'origine animale. La meilleure façon de prévenir le risque sanitaire est de ne pas nourrir les animaux avec un régime à base de viande ou d'abats crus. Si de tels régimes doivent être utilisés, le recours à de la viande ou des abats crus préalablement congelés est préférable pour la préparation de ce type de ration afin de réduire le risque de transmission parasitaire.

## Protéger la santé humaine et des animaux de compagnie, et préserver le lien Homme-animal