

1 Recommandations modulaires

1.5 : Trichure (*Trichuris vulpis*)

Trichuris vulpis (trichure) est un ver intestinal rond pouvant entraîner une maladie chez le chien

Distribution

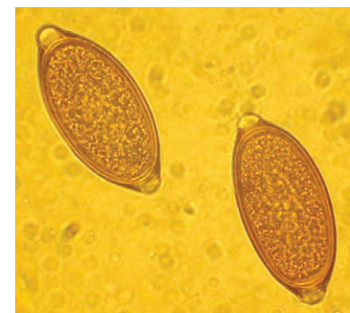
Des infestations par *Trichuris vulpis* surviennent dans toute l'Europe, mais le plus souvent en Europe centrale et méridionale, là où les températures sont les plus appropriées pour le développement des œufs dans l'environnement (il n'y a pas développement en dessous de 4°C).

Cycle de vie

Les chiens infestés excrètent des œufs dans leurs selles. La larve L1 infectieuse se développe en 1 ou 2 mois dans l'œuf. Ces œufs infectieux peuvent survivre pendant plusieurs années dans l'environnement. Les chiens sont infectés par ingestion d'œufs infectieux. La période prépatente est de 2 à 3 mois, et les chiens infestés peuvent excréter des œufs pendant un an.

Symptômes cliniques

Une grave infection peut provoquer des diarrhées sanguinolentes et des selles glaireuses, et s'accompagner d'une perte de poids. Finalement, l'animal ne parvient plus à compenser et tombe brusquement malade. Des anomalies métaboliques telles que l'anémie et hyponatrémie peuvent également survenir.



Œuf de *Trichuris vulpis*^B



Ver *Trichuris vulpis*

^B Photo, avec nos remerciements à Jakub Gawor, ESCCAP Pologne

Diagnostic

L'infection est démontrée lorsqu'on trouve des œufs bien caractéristiques, en forme de citron, à l'examen de 3 à 5 grammes de selles à l'aide d'une bonne méthode de flottation.

Traitement

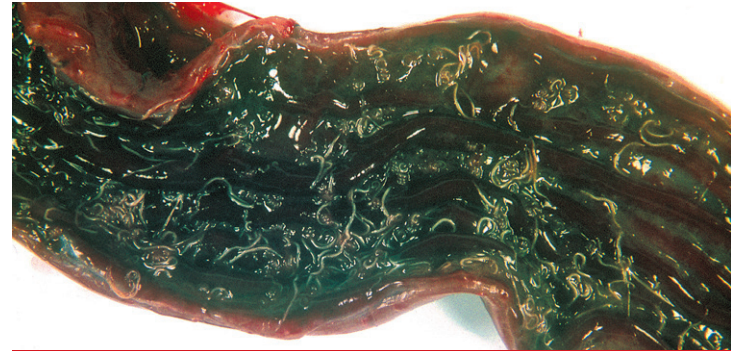
Les vermifuges les plus modernes sont actifs contre *T. vulpis*. Pour obtenir le meilleur résultat, l'administration répétée d'un vermifuge est nécessaire¹.

Prévention et contrôle

Les cas cliniques se limitent en général à certaines régions géographiques ou à certains chenils. Les œufs infectieux peuvent contaminer gravement l'environnement pendant une longue période. Le contrôle est difficile du fait que les animaux qui restent dans le même environnement ne cessent d'être recontaminés.

Dans la mesure du possible, les chiens doivent être éloignés de l'environnement contaminé. Comme les œufs sont difficiles à éliminer, il peut être nécessaire de recouvrir le sol du chenil (par ex. en coulant une dalle de béton) pour permettre un nettoyage soigneux. Un fraisage (au rotavator) et un nouvel ensemencement peuvent contribuer aussi au contrôle de la contamination de l'environnement.

1 Consultez www.esccap.eu pour les tableaux de produits par pays ou région.



Grave infestation par *Trichuris vulpis* dans le gros intestin d'un chien



Risque d'infection grave accru dans les chenils où les aires de sortie sont recouvertes de terre ou de paille



Ce chenil peut facilement être nettoyé, ce qui réduit les risques d'infection