

1 Recommandations modulaires

1.4 : *Angiostrongylus vasorum* (*Angiostrongylus vasorum*)

Angiostrongylus vasorum est un ver rond qui se localise au stade adulte dans les artères pulmonaires et le ventricule cardiaque droit du chien, du renard et de certains autres carnivores (le chat n'est pas un hôte)

Distribution

Angiostrongylus vasorum est présent dans plusieurs pays européens, dont le Royaume-Uni, l'Irlande, le Portugal, l'Espagne, la France, la Suisse, les Pays-Bas, la Belgique, le Danemark, l'Allemagne, l'Italie, la Hongrie, la Slovaquie, la Pologne et la Suède

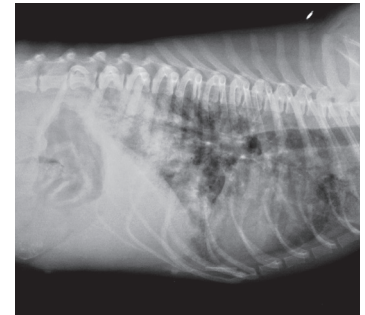
Les renards sont des hôtes réservoirs, et la propagation chez les chiens reflète quelque peu la prévalence chez le renard.

Cycle de vie

L'escargot et la limace sont des hôtes intermédiaires. Les chiens peuvent aussi être infestés après l'ingestion de grenouilles (hôte paraténique). Après ingestion, les larves se développent et migrent dans le ventricule droit et les artères pulmonaires. Les vers femelles commencent à produire des œufs à partir de 38 à 60 jours après l'infestation. Ces œufs éclosent rapidement et les larves pénètrent dans les alvéoles pulmonaires.

Elles sont expectorées et excrétées dans les selles sous forme de larves L1.

Dès qu'il est question d'infection, la période patente peut être longue : jusqu'à cinq ans.



Radiographie latérale d'un chien infecté



Les larves d'*A. vasorum* mesurent environ 345 µm de long et elles ont une queue caractéristique avec une épine dorsale^A

^A Photo, avec nos remerciements à Rolf Nijssen, ESCCAP Benelux

Symptômes cliniques

Infection précoce ou légère	Aucun symptôme clinique
Infection plus grave	Toux productive forte Dyspnée Anémie Apathie Anorexie Symptômes de coagulopathie
Infection grave	Insuffisance cardiaque droite Mort subite
Infection chronique	Pneumonie vermineuse entraînant anorexie, perte de poids, amaigrissement et hypertension pulmonaire.
Infection ectopique	Parfois des stades larvaires et rarement des stades adultes d' <i>A. vasorum</i> sont présents dans des localisations ectopiques, telles que le cerveau, la vessie, les reins ou la chambre oculaire antérieure. Des symptômes cliniques peuvent alors se manifester.

Diagnostic

La présence de larves vivantes peut être constatée dans 4 grammes de selles fraîches, examinées à l'aide de la méthode de Baermann. Des échantillons de selles sont recueillis pendant trois jours consécutifs en raison d'une excrétion larvaire variable. Au niveau microscopique, les larves peuvent aussi être détectées dans le liquide de lavage broncho-alvéolaire. Par ailleurs, un test sérologique est disponible dans le commerce pour la détection d'antigènes en circulation.

Traitement

Le traitement consiste à administrer des vermifuges à base de lactones macrocycliques¹. Un traitement d'appoint avec des antibiotiques, des glucocorticostéroïdes et une fluidothérapie peut être nécessaire dans les cas graves. De plus, au cours du traitement, le chien doit se reposer (au moins 2 à 3 jours)

Prévention et contrôle

L'utilisation prophylactique de produits à base de lactones macrocycliques a démontré son efficacité.

Évitez, si possible, que vos chiens ingèrent des escargots ou des limaces



Matériel nécessaire pour la méthode de Baermann



Des échantillons de selles sont mis à tremper pendant une nuit dans de la gaze hydrophile



Le sédiment est récolté avec une longue pipette et examiné au microscope

¹ Consultez www.esccap.eu pour les tableaux de produits par pays ou région.