

1 Modulaire richtlijnen

1.1a: Hondenspoelworm (*Toxocara canis*)

Toxocara canis is een grote, intestinale rondworm die tot ziekte kan leiden bij honden en vossen. Het is ook een zoönose.

Toxocara canis is een grote worm: volwassen wormen kunnen tot 15 cm lang worden. Pups kunnen een zware infectie met *T. canis* wormen oplopen in de baarmoeder of via de moedermelk, wat kan leiden tot ernstige ziekte voordat diagnostiek via ontlastingsonderzoek mogelijk is.

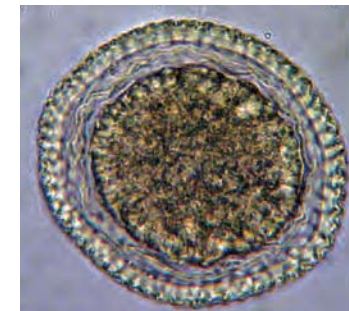
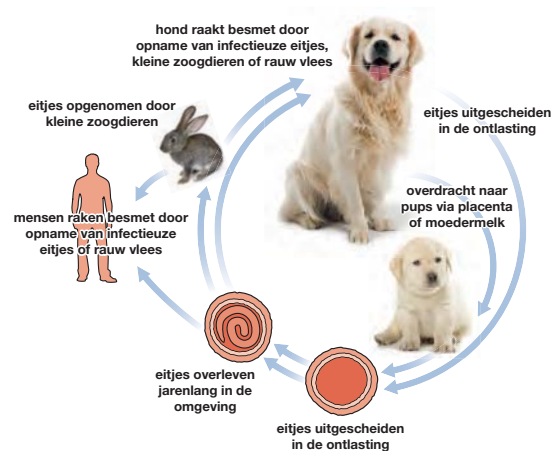
Verspreiding

Toxocara canis wordt vaak gevonden bij honden en vossen wereldwijd. De prevalentie is het hoogst bij pups, lager bij jong-volwassen en het laagst bij volwassen honden. Hoewel de prevalentie in volwassen honden laag is, kunnen individuele honden soms een patente infectie vertonen

Levenscyclus

Volwassen wormen bevinden zich in de dunne darm waar ze eitjes leggen die uitgescheiden worden in de ontlasting. Ze worden na enkele weken infectieus en kunnen jaren overleven in de omgeving. Honden raken besmet door opname van infectieuze eitjes. De larven komen in de dunne darm uit de eitjes en dringen de darmwand binnen. Ze ondergaan een hepato-tracheale migratie, waarbij de levenscyclus wordt afgerond met het ophoesten van larven die na doorslikken opnieuw in de dunne darm terechtkomen om hun migratie te voltooien.

Somatische migratie met inkapseling kan optreden bij oudere honden en bij niet-hondachtigen die als paratenische gastheer fungeren. Pups kunnen geïnfecteerd raken door larven die de placenta passeren vanaf dag 42 van de dracht en via de moedermelk.



Toxocara canis ei



Volwassen wormen leven in de dunne darm van geïnfecteerde honden

Honden kunnen zich ook infecteren door opname van onvoldoende verhit vlees of via een paratenische gastheer die ze als prooi vangen (bv. een knaagdier). Mensen kunnen besmet raken door opname van infectieuze eieren of onvoldoende verhit vlees met larven.

Klinische verschijnselen

Een zware besmetting kan zich uiten door cachexie en verdikte buik bij pups. Daarnaast kunnen luchtwegproblemen ontstaan, diarree en kan een zware besmetting leiden tot intussusceptie. Bij oudere honden worden zelden klinische verschijnselen waargenomen. In een enkel geval wordt een worm uitgescheiden in ontlasting of braaksel.

Diagnose

De diagnose wordt gesteld op basis van eidetectie in de ontlasting 3-5 gram feces, vers of gefixeerd, met behulp van de centrifugatie-flotatie-techniek. *Toxocara cati* eieren kunnen aanwezig zijn in het monster als gevolg van coprofagie.

Behandeling

Pups moeten routinematig ontwormd worden met een geschikt ontwormingsmiddel vanaf een leeftijd van 2 weken, waarbij de behandeling iedere 2 weken herhaald wordt tot na het spenen. Vervolgens maandelijks tot een leeftijd van een half jaar.

Lacterende teven worden gelijktijdig met de pups ontwormd, omdat zij een patente infectie kunnen hebben (opname van larven via oplikken ontlasting van de pups)

Een patente infectie kan ook optreden bij **volwassen honden** en gaat dan zelden gepaard met klinische symptomen. Zonder regelmatig uitgevoerd ontlastingsonderzoek is het lastig om vast te stellen of een dier geïnfecteerd is. Bij volwassen honden is aangetoond dat een verhoogde behandelingsfrequentie effectief het optreden van infecties vermindert en dat maandelijks ontwormen patente infecties grotendeels voorkomt, omdat hierbij rekening wordt gehouden met de levenscyclus van de parasieten.

Na opname van larven via predatie of paratenische gastheren of infectieuze eieren uit de omgeving, bedraagt de prepatente periode voor *Toxocara* spp. iets meer dan vier weken.

Een maandelijks behandeling met een geschikt ontwormingsmiddel zal het risico op patente infecties minimaliseren en wordt geadviseerd voor huisdieren in situaties met risico voor de volksgezondheid, zoals verblijf bij een familie met kleine kinderen waarbij het dier regelmatig in de tuin of elders buiten komt. Een behandelingsfrequentie van minimaal vier keer per jaar geldt als algemene aanbeveling¹. Wanneer een eigenaar ervoor kiest om niet regelmatig te ontwormen, of wanneer lokale regelgeving een diagnose of risicobeoordeling vereist voorafgaand aan een behandeling, kan een maandelijks of driemaandelijks ontlastingsonderzoek als alternatief dienen.

Preventie en Bestrijding

Voer honden geen onvoldoende verhit of rauw vlees en voorkom jagen op prooidieren. Ruim regelmatig ontlasting op en houd uitlaatgebieden voor honden schoon. Gebruik een geschikt ontwormingsmiddel en dien dit regelmatig, met de juiste intervallen toe.

¹ Raadpleeg www.esccap.eu voor de producttabellen per land of gebied.



Aangepast van de originele ESCCAP richtlijn 1, derde druk - 2016
© ESCCAP 2016. Alle rechten voorbehouden.

ISBN 978-1-907259-41-8

De ESCCAP richtlijnen zijn mogelijk gemaakt door sponsoring van ALLE belangrijke, toonaangevende farmaceutische bedrijven, zonder dat deze de inhoud van de richtlijnen beïnvloeden.

ESCCAP Secretariaat
Postbus 539
1200 AM Hilversum
Nederlands

Tel: 0031 (0)35 62 55 188
Fax: 0031 (0)35 62 55 189
E-mail: info@esccap.eu
www.esccap.eu