

# 1 Modulaire richtlijnen

## 1.8: Taenia lintworm (*Taenia* spp.)

*Taenia* spp. zijn lintwormen die honden, katten en vossen kunnen infecteren na opname van besmette tussengastheren.

### Verspreiding

*Taenia* spp. komen in heel Europa voor.

### Levenscyclus

De tussengastheren zijn verschillend en afhankelijk van de *Taenia* spp., variërend van schaap en rund (*Taenia multiceps*), konijn (*Taenia serialis*, *Taenia pisiformis*), knaagdier (*Taenia taeniaeformis*), herkauwer en varken (*Taenia hydatigena*) tot schaap en geit (*Taenia ovis*).

Honden en katten worden geïnfecteerd door opname van weefsels of orgaanweefsels van geïnfecteerde gastheren.

Volwassen wormen kunnen gedurende enkele maanden tot zelfs jaren overleven in de dunne darm.



## Klinische verschijnselen

*Taenia* spp. worden zelden in verband gebracht met klinische symptomen bij dieren, hoewel het verlaten van de volgroeide segmenten irritatie kan veroorzaken aan de anus ('sleetje rijden'). De eigenaar kan bewegende segmentjes op de vacht vinden nadat ze de anus hebben verlaten.



Taenia ei

## Diagnose

Lintwormeitjes kunnen worden waargenomen bij ontlastingsonderzoek en worden vaak als solitaire eitjes waargenomen, waardoor ze zich onderscheiden van de eipakketten van *Dipylidium caninum*.

Lintwormeitjes zijn microscopisch niet te onderscheiden van *Echinococcus* eieren. Daarom horen in *Echinococcus*-endemische gebieden, lintworminfecties die zijn gediagnosticeerd op basis van eitjes in de ontlasting, behandeld te worden als een mogelijke *Echinococcus* infectie.

Macroscopisch onderzoek van de ontlasting kan de aanwezigheid van witte proglottiden aantonen, die eenvoudig zichtbaar zijn en in tegenstelling tot *D. caninum* slechts één genitaalopening hebben.

## Behandeling

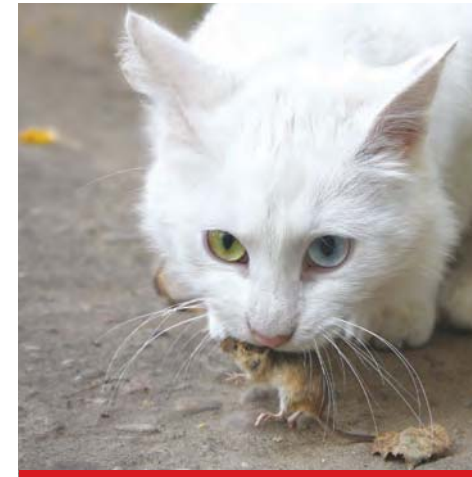
De behandeling bestaat uit het toedienen van een geschikt anthelminthicum met het juiste toedieningsinterval. Dit zal vooral afhankelijk zijn van het bewijs van een bestaande infectie<sup>1</sup>.

<sup>1</sup> Raadpleeg [www.esccap.eu](http://www.esccap.eu) voor de producttabellen per land of gebied.

## Preventie en bestrijding

Eitjes kunnen gedurende een lange periode levensvatbaar blijven in de omgeving. Eigenaren moeten proberen om contact van honden en katten met verschillende tussengastheren te voorkomen.

Voer honden geen onvoldoende verhit of rauw vlees en voorkom contact met ingewanden of karkassen.



Jachthonden en zwervkatten lopen een hoger risico op infectie