

# 1 Modulaire richtlijnen

## 1.1b: Kattenspoelworm (*Toxocara cati*)

*Toxocara cati* is een grote, intestinale rondworm die tot ziekte kan leiden bij katten. Het is ook een zoönose.

*Toxocara cati* is een grote worm: volwassen wormen kunnen tot 10 cm lang worden. Kittens kunnen een zware infectie met *T. cati* wormen oplopen via de moedermelk, wat kan leiden tot ernstige ziekte nog voordat diagnostiek via ontlastingsonderzoek mogelijk is.

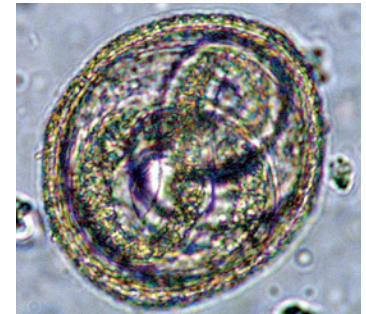
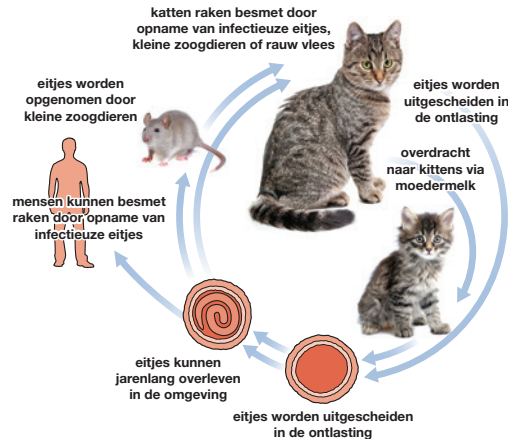
### Verspreiding

*Toxocara cati* wordt vaak gevonden bij katten wereldwijd. De prevalentie is het hoogst bij kittens, lager bij jongvolwassen en het laagst bij volwassen katten. Er is echter geen volledige preventie van infectie bij de volwassen kat.

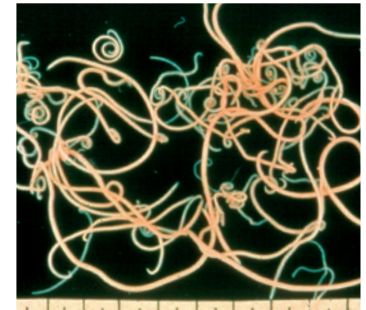
### Levenscyclus

Volwassen wormen bevinden zich in de dunne darm waar ze eitjes leggen die uitgescheiden worden in de ontlasting. Ze worden na enkele weken infectieus en kunnen jaren overleven in de omgeving. Katten worden geïnfecteerd door opname van infectieuze eieren uit de omgeving.

De larven komen in de dunne darm uit de eitjes en dringen de darmwand binnen. Ze ondergaan een hepato-tracheale migratie, waarbij de levenscyclus wordt afgerond met het ophoesten van larven die na doorslikken opnieuw in de dunne darm terechtkomen om hun migratie te voltooien. Kittens kunnen via de moedermelk besmet raken.



*Toxocara cati* infectieus ei



Volwassen wormen leven in de dunne darm van geïnfecteerde katten

Somatische migratie met inkapseling kan optreden bij oudere katachtigen en bij niet-katachtigen die als paratenische gastheer fungeren.

Katten kunnen zich ook infecteren door opname van onvoldoende verhit vlees of via een paratenische gastheer die ze als prooi vangen. Mensen kunnen besmet raken door opname van infectieuze eieren of onvoldoende verhit vlees met larven.

## Klinische verschijnselen

Een zware besmetting bij kittens na opname van geëmbryoneerde eitjes kan zich uiten in respiratoire symptomen, cachexie en verdikte buik. Bij oudere katten worden zelden klinische verschijnselen waargenomen. In een enkel geval wordt een worm uitgescheiden in ontlasting of braaksel.

## Diagnose

De diagnose wordt gesteld op basis van eidetectie in de ontlasting (3-5 gram feces, vers of gefixeerd, met behulp van de centrifugatie-flotatie-techniek). *Toxocara* eieren zijn eenvoudig te herkennen.

<sup>1</sup> Raadpleeg [www.esccap.eu](http://www.esccap.eu) voor de producttabellen per land of gebied.



Modulaire Richtlijnen 01 Tweede Druk is bewerkt naar de originele ESCCAP Richtlijn 01 Zesde Druk – April 2020 © ESCCAP 2016–2020. Alle rechten voorbehouden.  
ISBN 978-1-907259-92-0

De ESCCAP richtlijnen zijn mogelijk gemaakt door sponsoring van ALLE belangrijke, toonaangevende farmaceutische bedrijven, zonder dat deze de inhoud van de richtlijnen beïnvloeden.

## Behandeling

Omdat er geen sprake is van een prenatale infectie bij **kittens**, ze worden niet besmet in de baarmoeder, kan de behandeling gestart worden op een leeftijd van 3 weken en iedere 2 weken herhaald tot 2 weken na het spenen. Vervolgens maandelijks tot een leeftijd van een half jaar.

**Lacterende poezen** worden gelijktijdig met de de kittens ontwormd, omdat zij een patente infectie kunnen hebben (opname van larven via oplikken ontlasting van de kittens).

Een patente infectie kan ook optreden bij **volwassen katten** en gaat dan zelden gepaard met klinische symptomen. Zonder regelmatig uitgevoerd ontlastingsonderzoek is het lastig om vast te stellen of een dier geïnfecteerd is. Het is aangetoond dat een verhoogde behandelingsfrequentie effectief het optreden van positieve dieren vermindert.

Onderzoek heeft aangetoond dat vier keer per jaar ontwormen niet altijd patente infecties elimineert, terwijl maandelijks ontwormen patente infecties grotendeels voorkomt, omdat hierbij rekening wordt gehouden met de levenscyclus van de parasieten.

De prepatente periode van *Toxocara* spp. na opname van larven via predatie of paratenische gastheren of infectieuze eieren uit de omgeving, bedraagt iets meer dan vier weken. Een maandelijks behandeling met een geschikt ontwormingsmiddel

zal het risico op patente infecties minimaliseren en wordt geadviseerd bij huisdieren in situaties met risico voor de volksgezondheid, zoals verblijf bij een familie met kleine kinderen waarbij het dier regelmatig in de tuin of elders buiten komt.

Volgens de huidige inzichten levert een jaarlijkse of tweejaarlijkse behandeling waarschijnlijk geen belangrijke bijdrage aan de preventie van patente infecties in een populatie, dus een behandelingsfrequentie van minimaal vier keer per jaar geldt als algemene aanbeveling<sup>1</sup>.

Wanneer een eigenaar ervoor kiest om niet regelmatig te ontwormen, of wanneer lokale regelgeving een diagnose of risicobeoordeling vereist voorafgaand aan een behandeling, kan een maandelijks of driemaandelijks ontlastingsonderzoek als alternatief dienen.

## Preventie en bestrijding

Voer katten geen onvoldoende verhit of rauw vlees. Goede preventieve maatregelen bestaan uit het voorkomen van predatie, het verzamelen en op juiste wijze afvoeren van ontlasting en het nemen van hygiënemaatregelen (bijv. tussen twee nesten kittens). Deze kunnen gecombineerd worden met een geschikt ontwormingsmiddel dat in de juiste intervallen wordt toegediend aan de aanwezige kat(ten).

ESCCAP Secretariaat  
Postbus 539  
1200 AM Hilversum  
Nederlands  
Tel: 0031 (0)35 62 55 188  
Fax: 0031 (0)35 62 55 189

E-mail: [info@esccap.eu](mailto:info@esccap.eu)  
[www.esccap.eu](http://www.esccap.eu)