

Les acariens du chien *Demodex* (*Demodex canis*, *D. injai*, *D. cornei*) et du chat (*D. cati*, *D. gatoi*, *D. felis*) sont des parasites à spécificité d'hôte.

Distribution

Les acariens de la gale démodécique sont courants dans toute l'Europe. *Demodex* spp. sont des commensaux normaux. *Demodex gatoi* est considéré comme contagieux. Un accroissement de population est associé à une maladie intercurrente ou à une immunosuppression¹.

Cycle de vie

Tous les *Demodex* spp. ont des cycles de vie similaires et ne peuvent pas survivre en dehors de leur hôte. *Demodex canis* se trouve en petit nombre sur de nombreux chiens sans symptômes cliniques. Ces acariens passent toute leur vie dans les follicules pileux et, dans les cas graves, ils envahissent les glandes sébacées. Ils se transmettent de la mère aux chiots par contact direct au cours des premiers jours de la vie, sans manifester de symptômes cliniques d'infestation. *D. gatoi* vit surtout dans le stratum corneum.

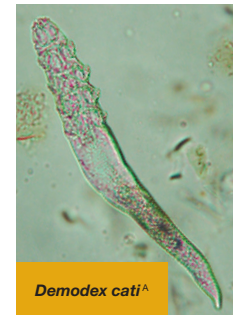
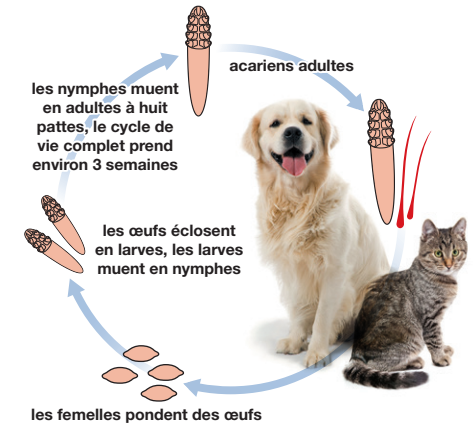
Les femelles pondent des œufs qui se développent en adultes à huit pattes, en forme de cigare, en 3-4 semaines.

Symptômes cliniques

La démodécie se présente habituellement sous une forme squameuse localisée, avec alopecie non inflammatoire, limitée aux paupières et à la région périoculaire ou faciale. Une forme pustuleuse généralisée se développe parfois, associée à un dysfonctionnement du système immunitaire cellulaire. C'est une maladie grave, longue, pouvant menacer le pronostic vital. Le prurit n'est pas une caractéristique habituelle de la démodécie localisée, mais il est presque toujours constaté dans la démodécie généralisée avec pyodermite bactérienne secondaire. La forme juvénile et la forme adulte de la maladie sont bien différenciées, la forme adulte ou démodicose secondaire se caractérisant par une maladie débilitante sous-jacente. Les chats infestés par *D. Gatoi* sont pruriteux et peuvent lécher ou toiletter les zones affectées de manière excessive.

¹ Pour plus d'informations, consultez la Directive 3 de l'ESCCAP : La lutte contre les ectoparasites chez le chien et le chat.

^A Photo : Avec l'aimable autorisation du Département des maladies infectieuses et d'immunologie, Faculté de médecine vétérinaire, Université d'Utrecht.



Diagnostic

Le diagnostic de la démodécie folliculaire est posé au moyen d'un examen microscopique de raclages cutanés profonds effectués sur de petites zones affectées d'alopécie, et dépend de la détection d'acariens en forme de cigare, mesurant 0,3 mm, ou de leurs œufs. Procédez à des raclages profonds dans un pli de peau, appliquez une goutte de paraffine liquide et pressez la peau jusqu'à l'apparition de contenu folliculaire et de sang capillaire. Pour *D. gatoi*, il faut effectuer un raclage superficiel d'une large zone de peau.

Traitement

Chiens. La démodécie localisée chez les chiots (<12 mois) se résout dans la plupart des cas de manière spontanée et sans traitement en 6-8 semaines. Vu que les maladies secondaires ont un impact négatif sur la guérison, l'état de santé général doit être contrôlé/amélioré. En cas de démodécie généralisée, un traitement complet contre les ectoparasites doit inclure l'utilisation d'un acaricide efficace², l'évaluation de troubles sous-jacents, avec au besoin un traitement approprié et une antibiothérapie à long terme en cas de pyodermite profonde.

Il est recommandé de poursuivre le traitement contre les ectoparasites pendant au moins quatre semaines après la deuxième série mensuelle négative de raclages cutanés.

Chats. La démodécie localisée chez le chat se résout dans la plupart des cas de manière spontanée, tandis que la démodécie généralisée exige un traitement. Il n'existe pas de produit enregistré contre la démodécie féline. Un traitement avec des lactones macrocycliques, selon le protocole recommandé pour le chien, ou une solution à 2 % de chaux soufrée appliquée une fois par semaine pendant 4-6 semaines, se sont révélés efficaces².

Contrôle

L'état de santé général des animaux doit être évalué en portant une attention particulière aux conditions affectant le système immunitaire. Ces conditions incluent de mauvaises méthodes d'élevage, une alimentation déficiente, un parasitisme interne et des maladies ou conditions sous-jacentes. Pour prévenir une augmentation de la prévalence de la démodécie canine, il est recommandé d'éviter la reproduction des chiens qui souffrent de démodécie généralisée et de stériliser les animaux affectés.

² Consultez www.esccap.eu pour les tableaux des thérapies par pays ou région.

^B Photo : Avec l'aimable autorisation du Département de dermatologie, Medisch Centrum Voor Dieren Amsterdam.



Procéder à un raclage cutané^B



Demodicosis^B